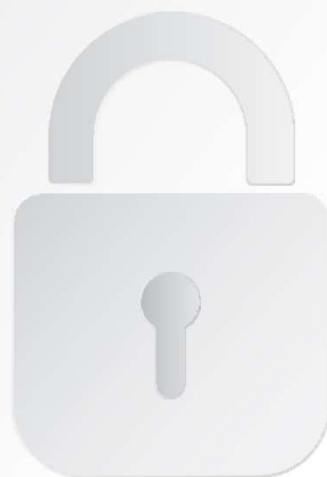


# Start Today

高度な保護で脅威から守る  
自由なインターネットの世界を

～ インストールマニュアル ～





## 【1】該当製品情報・お客様情報

# 製品情報・お客様情報をご確認ください

お客様がご使用されるセキュリティソフトは  
**ウェブルートインターネットセキュリティ プラス**  
モバイル+パソコン（計3台まで）のご利用です。

### お客様のアカウント情報

お名前 \_\_\_\_\_

メールアドレス \_\_\_\_\_

パスワード \_\_\_\_\_

製品キーコード \_\_\_\_\_ - \_\_\_\_\_ - \_\_\_\_\_ - \_\_\_\_\_

※お客様のアカウント情報は、ホーム画面「マイ アカウント」から変更することができます。  
※本製品に関するお問い合わせ等は、ウェブルート・サポートセンターへご連絡ください。



## 【1】該当製品情報・お客様情報/目次

for mobile

Android™

iOS

- 【1】 該当製品情報・お客様情報/目次
- 【2】 アカウント登録(Android/iOS)
- 【3】 Androidスマートフォン/タブレットインストール方法
- 【4】 Chrome™用ウェブブラウジングセキュリティの設定
- 【5】 ブックマークの設定
- 【6】 ブックマークの使用方法



- 【7】 アクティベーションプロセスの設定 for Safari™(1/2)インストール
- 【8】 アクティベーションプロセスの設定 for Safari™(2/2)設定
- 【9】 パスワード管理機能(LastPass)の使い方(1/2)
- パスワード管理機能(LastPass)の使い方(2/2)

for PC

Windows

Mac



【10】 Windows/パソコンへのインストール



【11】 Mac/パソコンへのインストール(1/2)  
Mac/パソコンへのインストール(1/2)

【12】 Windows/Mac ウィルススキャンの実行



【13】 システム要件  
【14】 カスタマーサポートセンター



## 【2】アカウント登録(Android/iOS)

# アカウント登録方法

■以下手順に沿って「マイアカウント」をご登録ください

1 「ウェブルート」を検索します



2 画面上部のメニューボタンを選択



3 「マイ アカウント」を選択



4 「アカウントを作成する」を選択



5 必要な情報を入力します



6 入力が終わったら「今すぐ登録」を選択



7 登録したメールアドレスへメールが送られます  
(まだアカウント登録は完了していません)



8 届いたメールに記載されているURLを選択



9 登録したセキュリティコードの指定された文字を入力し、「今すぐ登録確認する」を選択



10 登録完了です。「ログイン」を選択しログインを実施してください



11 メールアドレスとパスワードを入力し、「ログインする」を選択し、その後セキュリティコードを入力



12 ログイン完了です





# [3] Androidスマートフォン/タブレットインストール方法

## Webroot Mobile Securityインストール

### Android端末の操作手順

1 「Play store」内で「Webroot」と検索し「Webroot Mobile Security」をインストール



Androidをご利用の方はこちら▶



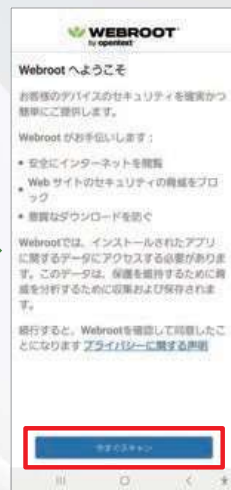
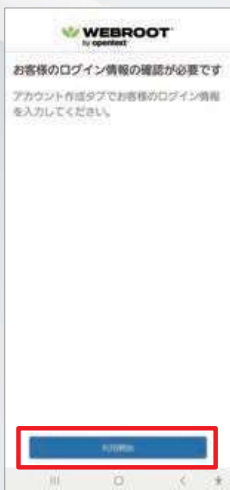
2 Webrootアイコンをタップ

3 “利用開始”をタップ

4 キーコード、メールアドレス、パスワードを入力し“アカウント作成”をタップ

5 “同意”をタップ

6 “今すぐスキャン”をタップ



**9文字以上を入力してください。パスワードには、少なくともアルファベット6文字と数字3文字を含める必要があります。パスワードは最小文字数の9文字を超えても問題ありません。山括弧「<」および「>」以外の特殊文字は使用可能です。パスワードの大文字と小文字は区別されます。**

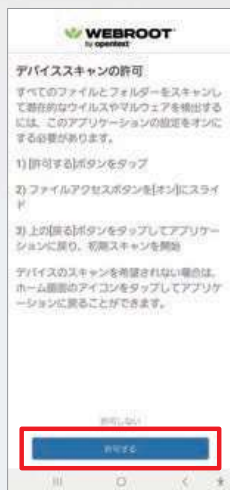
7 “許可”をタップ

8 “許可する”をタップ

9 “Webroot”をタップ

10 “Webroot”がONになります

11 インストール完了





# 【4】Chrome™用ウェブブラウジングセキュリティの設定

## Webroot Mobile Security Androidアプリ

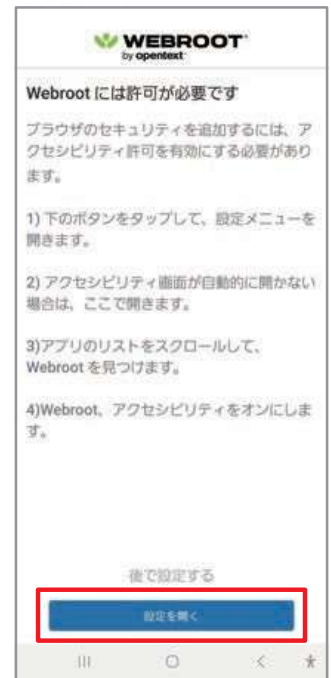
1 “Webroot for Chrome”をタップ



2 “Google™ Chromeのセキュリティ”をタップ



3 “設定を開く”をタップ



4 “インストール済み”をタップ



5 “Webroot”をタップ



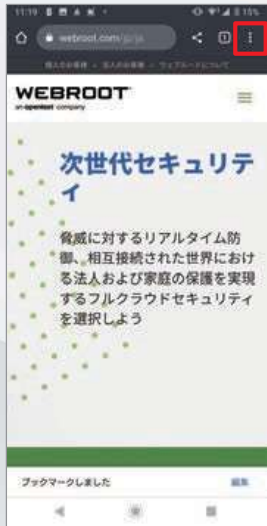
6 “ON”をタップして設定完了





## 【5】ブックマークの設定

1 右上のメニューボタンをタップしてメニューの表示



2 右上の☆のマークをタップ



3 右下の"編集"をタップ



4 名前や保存フォルダの編集ができます



## 【6】ブックマークの使用方法

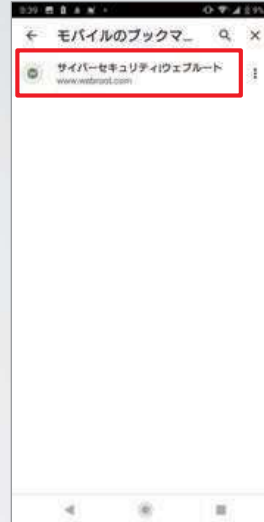
1 右上のメニューボタンをタップ



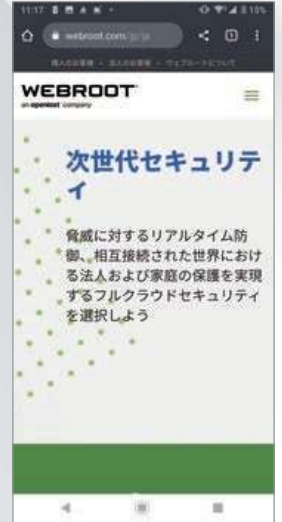
2 "ブックマーク"をタップ



3 アクセスするウェブページを選択



4 自動的にウェブページが開きます



# Webroot Mobile Securityインストール

## ■iOS端末の操作手順

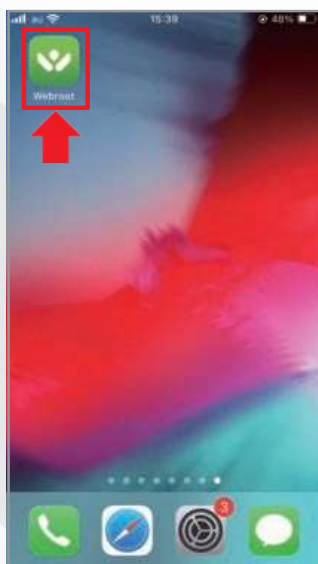
- 1 App Storeより「Webroot Mobile Security」をダウンロード/インストール



iOS iOSをご利用の方はこちら▶



- 2 アイコンをタップ



- 3 “移動”をタップ



- 4 キーコード、メールアドレス、パスワードを入力し画面下部の“アカウント作成”をタップ



9文字以上を入力してください。パスワードには、少なくともアルファベット6文字と数字3文字を含める必要があります。

パスワードは最小文字数の9文字を超えても問題ありません。山括弧「<」および「>」以外の特殊文字は使用可能です。パスワードの大文字と小文字は区別されます。

- 4 “同意”をタップ



- 5 “許可”をタップ



- 6 インストール完了



## Safari™用ウェブブラウジングセキュリティの設定

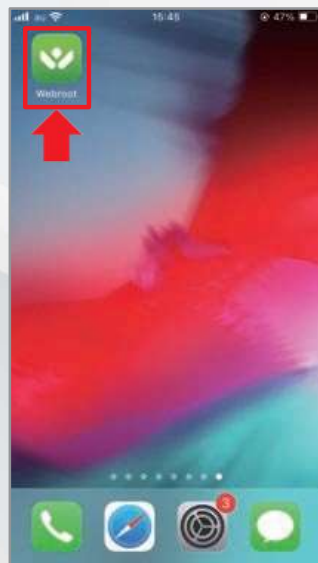
## ■ iOS端末の操作手順

iOSウェブブラウザSafari™のセキュリティ。

「フィッシング詐欺」「ワンクリック被害」からあなたを守ります。

- ① App Storeより ② 設定アイコンをタップ ③ “Safari”をタップ ④ “機能拡張”をタップ

「Webroot Mobile Security」をダウンロード/インストール



- ⑤ “Webroot”をタップ ⑥ “機能拡張を許可”をタップ ⑦ 設定完了  
(全てのWebサイトが許可になっていない場合は許可に変更)



ログインに使用していただくメールアドレスまたは電話番号は、パスワードとの組み合わせと合わせて、Webrootアプリへのログイン情報となり、確認用のSMSやE-mailが送信されることはございません。その場ですぐにアプリの使用を開始していただけます。  
パスワードをお忘れの場合や、ログインにご使用になるメールアドレスまたは電話番号を変更されたい場合は、弊社サポートまでご連絡ください。





# [9] パスワード管理機能(LastPass)の使い方(1/2)

## LastPassプレミアムアカウント設定をしましょう

■お申込みいただいたウェブrootのサービスはパスワードの管理機能としてLastPassのプレミアムアカウントを使用することができます。ご利用にはウェブrootのアカウント作成後にLastPassのアカウントを設定し、各デバイスにアプリをダウンロードする必要があります。

Windows/Macについても同様に新しいパスワード管理機能(LastPass)が利用できます。「マイアカウント」の「パスワード管理」より、ガイダンスに従い設定願います。

### LastPassセットアップ(iOS/Android)

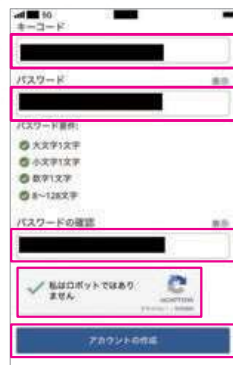
- 1 こちらのQRコードもしくはWebrootのホームページからマイページにアクセスします
- 2 アプリの「マイアカウントポータル」を移動をタップ。
- 3 各種情報を入力し、「私はロボットではありません」のところにチェックを入れ、「アカウントの作成」ボタンをクリック



※モバイルアプリから既に旧マイアカウントでアカウント作成済みの方は同じアカウント情報で登録の方が分かりやすいです。



※新マイアカウントの登録はメールアドレスのみ可能です



マスターパスワードの設定条件は下記の通りです。  
・最低8文字以上  
・メールアドレス以外  
・1, 2, 3など良く使われている文字  
・数字の羅列は不可

- 4 作成したアカウントでログインが成功したらメールアドレスの認証が必要。登録したメールアドレスのメールボックスを確認し、「carbonite-webroot@webroot.carbonite.com」から「Welcome to the Webroot My Account portal」の題名のメールを開く。「WEBROOT MY ACCOUNT」ボタンをクリックしたら認証が完了
- 5 新マイアカウントへの初回ログイン時の基本設定



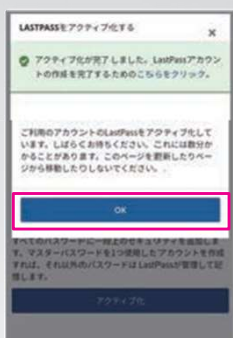
メールに移動



- 6 右下のメニューボタンから「ダウンロード」メニューをクリック
- 7 「LastPass Password Manager」の項目右にある「アクティブ化」ボタンをクリック。
- 8 「アクティブ化成功」と緑色のチェックが表示されたら「ここをクリック」をクリックしたらLastPassのウェブサイトへ移動。



※登録メールアドレスの認証をしていないとLastPassのアクティブ化ができません。



for mobile  
IO  
Android  
for PC  
Window  
Mac

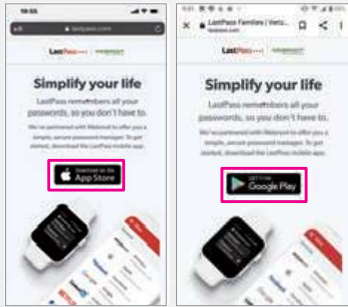


# [9] パスワード管理機能(LastPass)の使い方(2/2)

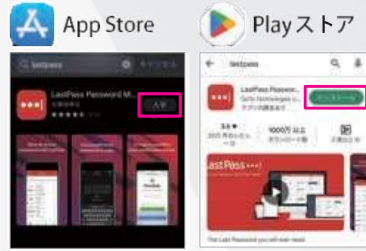
9 LastPassのダウンロード



10 iOSの場合はApp Storeから、Androidの場合はPlayストアから、lastpassで検索し、LastPass Password Managerをインストール



iOS Android



iOS Android

※LastPassで登録するメールアドレスは  
新マイアカウントと同じ必要があります。

11 アプリを起動して「サインアップ」を選択



12 ウェブサイトのアカウントと同じメールアドレスを入力し「アカウントを作成」を選択

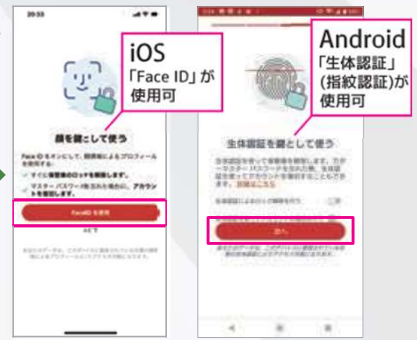


13 マスターパスワードを設定し「パスワードを設定」を選択



14 Face ID もしくは 生体認証設定して完了  
※端末の機能により 生体認証方法が異なる場合があります。

マスターパスワードの設定条件は下記のとおりです。  
・最低8文字以上  
・メールアドレス以外  
・1,2,3など良く使われている文字・数字の羅列は不可



## 日本語への変更方法(Android)

- 1 メニューボタンを選択
- 2 下部の「Settings」を選択
- 3 中段の「Advanced」を選択
- 4 下部の「Language」を選択
- 5 「日本語(Japanese)」を選択

## パスワードの連携設定(iOS)

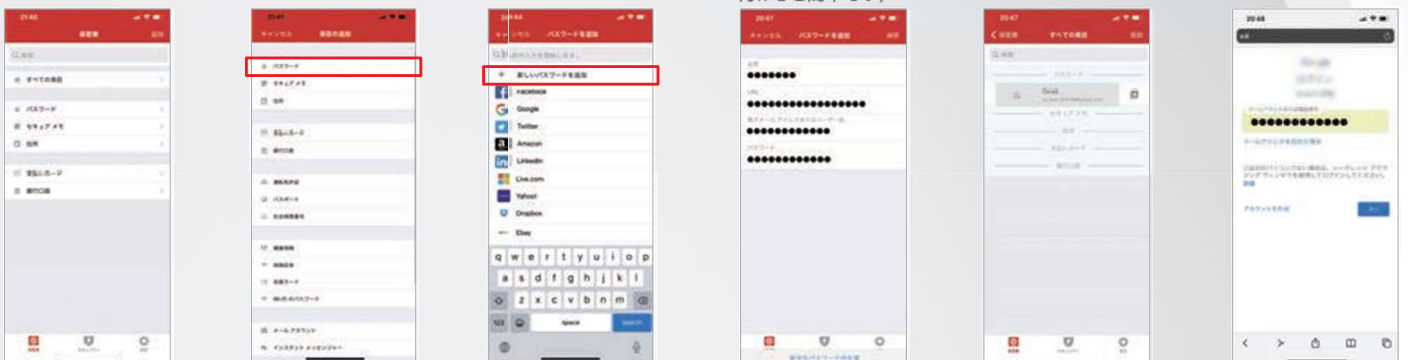
- 1 ホーム画面の「設定」→「パスワードとアカウント」を選択
- 2 「パスワードを自動入力」を選択
- 3 「LastPass」へチェックマークを入れて設定完了です



※ご利用の場合「パスワードを自動入力」を有効にする必要があります。

## パスワード追加方法(iOS)

- 1 「追加」を選択
- 2 「パスワード」を選択
- 3 「新しいパスワードを追加」を選択
- 4 必要な情報を入力します。(URLはコピーして貼り付けると簡単です)
- 5 登録したサイトが表示されます
- 6 サイトに自動入力できるようになります



※Androidの場合は、画面右下のプラスのボタンから、パスワード追加のページにアクセスできます。



# 【10】Windows パソコンへのインストール

## インストール手順

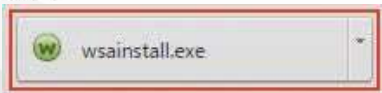
### ■ Windows パソコンへのインストール

下記URLからソフトウェアをダウンロード

<https://anywhere.webrootcloudav.com/zerol/wsainstall.exe>

- 1 上記URLにアクセスすると自動的に製品のダウンロードが始まります。
- 2 ダウンロードが終わり次第ファイルを実行します。

Chromeの場合:



Internet Explorerの場合: ※保存後に実行が必要です



Fire Foxの場合:



- 3 言語の選択画面が表示されますので、「日本語」を選択し「選択」を選択します。



- 4 キーコード入力画面が表示されたらキーコードを入力し、「同意してインストール」を選択するとインストールが始まります。



- 5 インストールが完了すると、自動でスキャンが実行されます。



- 6 スキャンが完了したら [SecureAnywhereの使用開始] をクリックします。



- 7 「保護」の画面が表示されたら、インストールの完了です。



※機能詳細に関しては <http://www.webroot.com/jp/ja/support-home> より御確認ください。



## 【11】Mac パソコンへのインストール(1/2)

# インストール手順

## ■Mac パソコンへのインストール

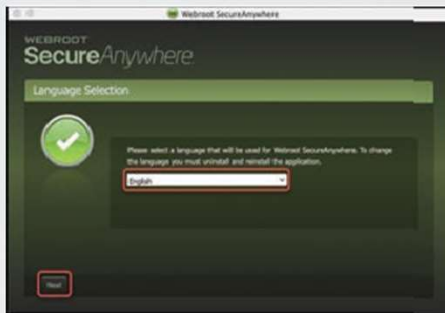
下記よりMac版の『ウェブルート セキュア エニウェア』のインストーラーをダウンロード

<https://anywhere.webrootcloudav.com/zerol/wsamac.dmg>

- 1 ダウンロードしたインストーラーを開きます。
- 2 『W』のマークの入ったグリーンアイコンをダブルクリックします。



- 3 言語選択画面の「English」を日本語に設定していただき、左下の「Next」をクリックします。



- 4 キーコードを入力していただき、同意してインストールをクリックします。



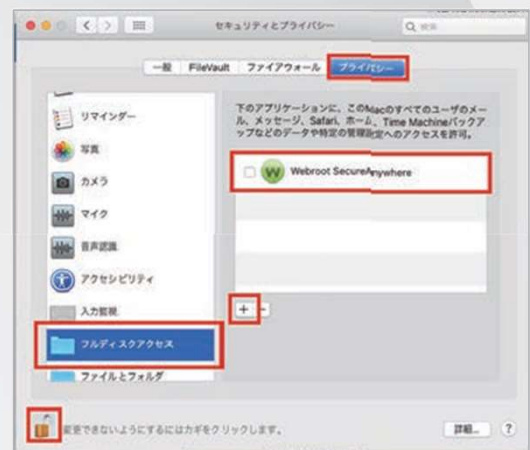
- 5 Macのユーザー名とパスワードを入力し、OKをクリックします。



- 6 システム環境設定を開くをクリックします。[システム環境設定]ウィンドウが開きます。



- 7 ポップアップ画面からセキュリティとプライバシーをクリックし、プライバシーをクリックします。





# 【11】Mac パソコンへのインストール(2/2)

- 8 左側のアプリリストで、フルディスクアクセスを選択します。
- 9 南京錠アイコンがロックされている場合はクリックし、ユーザー名とパスワードを入力して解除をクリックします。



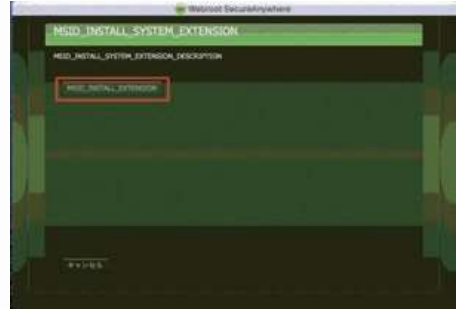
- 10 アプリリストの右側にある「+」ボタンをクリックします。新しいウィンドウが表示されます。
- 11 アプリケーションフォルダをクリックします。
- 12 Webroot SecureAnywhereを選択し、開くをクリックします。
- 13 Webroot SecureAnywhereの横にあるチェックボックスを選択します。ポップアップが表示されます。
- 14 今すぐ終了をクリックします。



- 15 Webroot SecureAnywhere 画面に戻り、Nextをクリックします。



- 16 Install Extensionをクリックします。



- 17 ポップアップ画面が開き、システム環境設定を開くをクリックします。



- 18 セキュリティとプライバシーを選択し、一般タブをクリックします。
- 19 南京錠アイコンがロックされている場合はクリックし、ユーザー名とパスワードを入力して解除をクリックします。
- 20 許可をクリックします。
- 21 Webroot SecureAnywhere画面に戻ります。
- 22 Installation finishedが表示されましたら、Finishでインストール完了されます。



for mobile  
IO  
Android™  
for PC  
Windows  
Mac



# 【12】Windows/Mac ウィルススキャンの実行

## ウイルスやスパイウェアなどマルウェアのスキャン

### ■手動スキャンの実行

1 ホーム画面を開きます。



2 「コンピューターをスキャン」ボタンを選択すると、ウイルスやスパイウェアのスキャンが始まります。



スキャンの進行状況が表示されます。スキャン中にウイルスやスパイウェアが見つかった場合にはスキャン中のバーが赤くなります。

3 スキャン結果が表示されたら完了です。(画面は脅威が検出されなかった場合)



スキャンのログを保存しておくことができます

### ■マルウェア検出時の「脅威」の削除

1 スキャン結果の画面で削除する「脅威」にチェックを入れ、「続行」を選択します。



2 削除の準備を実行し、「脅威の削除を開始」を選択します。



3 削除完了後、その他の脅威がパソコンに潜んでいないか再スキャンされます。



4 スキャン結果が表示され、「脅威」が未検出ならば完了です。

## 使用できるデバイスの種類

## モバイル



## Android™デバイス

Android™デバイス  
Android™オペレーティング システム バージョン8以上



## Appleデバイス

iOS®13以上

## パソコン



## Windows

- ・Windows® 7 32- and 64-bit(all Editions)
- ・Windows® 7 SP1 32-and 64-bit(all Editions)
- ・Windows® 8 32-and 64-bit
- ・Windows® 8.1 32-and 64-bit
- ・Windows® 10 32-and 64-bit
- ・Windows® 11 64-bit



## Mac

- ・macOS 10.14 (Mojave®)
- ・macOS 10.15 (Catalina®)
- ・macOS 11 (Big Sur®) with Apple M1 ARM or Intel® processors
- ・macOS 12 (Monterey®) with Apple M1 ARM or Intel® processors

本製品動作環境の詳細、および最新情報は下記ウェブサイトをご覧ください。  
<http://www.webroot.com/jp/ja/>

W

## 【14】カスタマーサポートセンター

### 製品に関するお問い合わせはこちらへどうぞ

インストール方法がわからない・機能の使い方が知りたい・2台目のパソコンへの設定方法が知りたい等

## ウェブルート カスタマーサポートセンター

### 受付時間

10:00~19:00 (年末年始を除く)

### 電話番号

☎ 0120-633-601

### メールアドレス

✉ wr-jcustomer@opentext.com

### ホームページ

[www.webroot.co.jp](http://www.webroot.co.jp)



**WEBROOT®**  
Antivirus

オープンテキスト株式会社

〒100-0005  
東京都千代田区丸の内1-8-3 丸の内トラストタワー本館18階

<http://www.webroot.com/jp/jp/>

©2004-2022 Webroot Inc. All Rights Reserved. WebrootはWebroot Inc.の米国および  
その他の国における商標、または登録商標です。会社名、商品名は各社の商標、または登録商標です。

ウェブルート製品をお選びいただき、誠にありがとうございます。

24037277PLUS(TS)